

49^{èmes} Journées Santé-Travail 2012 du Cisme

Préprogramme disponible et inscriptions ouvertes

Nous aurons le plaisir de vous accueillir aux 49^{èmes} Journées Santé-Travail du Cisme qui se dérouleront, à Paris, au Grand Hôtel, les 23 et 24 octobre 2012, sur le thème "**Les SSTI et leurs partenaires : enjeux et modalités du travail en réseau**".

Le sujet de ces deux jours s'est imposé de lui-même. En effet, face aux nouvelles missions et orientations de la Santé au travail, il convient de mettre en place des moyens innovants, au rang desquels s'inscrit pleinement le travail en réseau avec des partenaires complémentaires.

Les Journées Santé-Travail 2012 permettront de réfléchir aux évolutions de notre secteur, de mieux cerner l'importance du travail en réseau dans la pratique quotidienne de la Santé au travail, de repérer les tendances qui se

dessinent et d'influer sur les nouvelles orientations à venir avec nos partenaires.

Le pré-programme, qui vous a été adressé au début du mois de septembre (voir page ci-contre), illustre, entre autres, des thèmes d'actualité (addiction, prévention de la désinsertion professionnelle, contrat pluriannuel d'objectifs et de moyens, accidentologie de la main...), au travers de conférences, de communications présentant les réalisations concrètes menées avec nos partenaires, au sein des SSTI et d'une table ronde entre la DGT, la CNAMTS et le Cisme.

La philosophie du travail en réseau, ses modalités, la présentation des différents partenaires au travers de réalisations concrètes, l'approche juridique et la formalisation des partenariats sont autant de thématiques développées ici qui méritent échanges et réflexions.

Les participants pourront aussi partager leurs expériences, exposer les travaux menés en partenariat et, de cette façon, évaluer leurs pratiques. Ils pourront échanger entre eux, ainsi qu'avec les représentants des partenaires présents, pour repartir avec des éléments concrets pour faire évoluer les pratiques de la Santé au travail.

Vous pouvez, d'ores et déjà, vous inscrire, ainsi que les personnels de vos Services, via le bulletin d'inscription qui vous a été adressé ou en le téléchargeant dans la partie adhérents de notre site Internet.

Pour comprendre, échanger et partager sur le travail en réseau avec nos partenaires, rendez-vous donc les mardi 23 et mercredi 24 octobre au Grand Hôtel à Paris. Nous vous attendons nombreux.

Projet de Service

Le diagnostic local vu par la Santé

Un guide à destination des opérateurs d'un diagnostic local de Santé a été réalisé par un groupe inter Observatoires Régionaux de Santé (ORS), sous l'égide de la Fédération Nationale des Observatoires Régionaux de Santé (FNORS).

L'objectif de cet ouvrage est de faciliter le diagnostic partagé inscrit dans une démarche de projet.

Ce guide de bonne pratique a pour ambition de donner aux opérateurs des repères méthodologiques pouvant soutenir la qualité du travail effectué. Il décrit les différentes méthodes d'investigations, d'analyse des données recueillies et de présentation des résultats, avec une lecture critique de leurs avantages, inconvénients et limites.

Ce guide n'est certes pas un outil clé en main, spécialisé dans notre secteur, mais il donne des éléments de contexte général de Santé, qui permettent au minimum de ne pas oublier de recueillir les indicateurs disponibles hors champs spécifiques de la Santé au travail, et qui participent au diagnostic de besoin en matière de :

Environnement sociodémographique et physique :

- Situation démographique (densité et structure de population, natalité et fécondité, évolution de la population, mouvements naturel et migratoire de la population).
- Situation sociale (structure familiale des ménages, niveau de formation, revenus, pauvreté et précarité).
- Tissu productif et emploi (tissu productif, emploi, chômage, santé et environnement physique).

Offre de soins et offre médico-sociale :

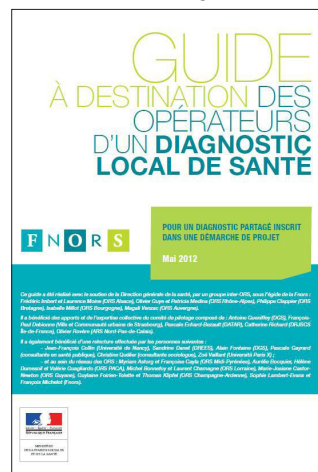
- Offre de soins (libérale, hospitalière).
- Offre médico-sociale (structures d'accueil et d'accompagnement pour personnes âgées, établissements pour personnes handicapées, structures spécialisées dans les addictions).

État de santé :

- Mortalité.
- Approche de la morbidité (affections de longue durée, PMSI - données hospitalières, médicaments traçeurs).

- Personnes âgées et perte d'autonomie.
- Santé - Travail.
- Accès et recours aux soins (recours aux soins libéraux, dépistages cancers).
- Santé des enfants (périnatalité, petite enfance, enfants et adolescents).

Ces différents indicateurs sont décrits sous forme de fiches. Pour en savoir plus : <http://www.fnors.org/index.html>



L'ORS et la FNORS ont élaboré un guide à destination des opérateurs d'un diagnostic local de Santé