

Les Thésaurus Harmonisés

"Un outil indispensable pour suivre notre Projet de Service et évaluer demain notre action"

Le choix du service de Tarbes a été d'adopter, en 2006, un logiciel métier GEPS d'Ocara qui permet d'exploiter les saisies via Oracle et BO. Pour cela, deux secrétaires médicales "référentes informatique" ont été formées à GEPS et à Business Object (BO).

Les dossiers médicaux (informatisés à 100 %), ainsi que les dossiers adhérents (risques, actions menées...) sont informatisés depuis 2007, les Thésaurus sont, eux, implantés dans GEPS depuis janvier 2013.

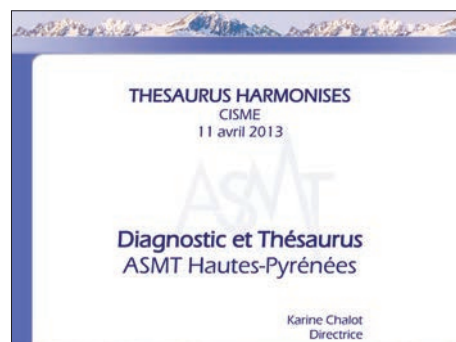
Tout ceci a été conduit grâce à une sensibilisation des équipes. L'utilisation des Thésaurus Harmonisés a confirmé la volonté de l'équipe d'être en capaci-

té de partager la connaissance Santé-travail.

Madame Chalot a illustré ces propos de graphiques issus des premières exploitations des données saisies que vous retrouverez sur le site du Cisme :

- la répartition des actions en milieu de travail (AMT) par acteur,
- le nombre d'actions d'AMT 2012 par cible (entreprise, branche, salarié),
- la répartition des actions d'AMT par type.

Madame Chalot a également insisté sur l'aide que ces données procuraient pour discuter avec le Conseil d'Administration et la Commission de contrôle et



l'intérêt de les utiliser au niveau régional pour bâtir des projets communs.

Et de conclure, "il nous faut un diagnostic à partager et donc un langage commun pour suivre le projet de Service et évaluer demain notre action". ■

Thésaurus Harmonisés, CPOM et projet de Service

Le COSAR préconise les Thésaurus dans la construction des projets de Service et pour les CPOM

Le COSAR PACA

La Direccte PACA a souhaité engager une démarche concertée et coordonnée avec l'ensemble des acteurs de la Santé au travail de la région en vue de créer les conditions favorables à la mise en œuvre de la réforme.

A ce dessein, elle a mis en place un COSAR (Comité de suivi et d'accompagnement de la réforme), regroupant l'association des dix-sept Services des régions PACA et Corse, la Direccte, la Carsat, l'OPP-BTP, l'ORS, les représentants des organisations patronales et syndicales et les facultés de médecine. Cette organisation a permis de mettre en évidence les actions prioritaires pour les Services de ces régions :

- définir un cadre régional pour les futurs Cpom,
- construire les fondements d'un outil de diagnostic des besoins de Santé au travail et de prévention professionnelle régionale,
- bâtir une stratégie d'action concertée pour développer la traçabilité des expositions,
- mutualiser et conforter les stratégies

d'intervention envers les TPE,

- initier une démarche prospective de gestion des emplois et des compétences.

Le constat à mi-parcours

Le travail des commissions composant le COSAR a mis en exergue un certain nombre de points bloquants. En effet, au sein des SSTI de la région PACA, il n'existe aucune harmonisation de la saisie informatique des données médicales individuelles et les Thésaurus utilisés sont différents d'un Service à l'autre. De fait, il n'existe que peu de recueils informatisés des informations sur les risques professionnels et il apparaît difficile d'échanger ou de consolider des informations en provenance de différents SSTI.



Un recadrage des objectifs

Ces constats aboutissent au recadrage des objectifs du COSAR sur les besoins de trouver un langage commun, d'harmoniser les documents administratifs et les pratiques entre professionnels, de développer le travail en réseau, d'organiser les équipes pluridisciplinaires et de construire un outil commun pour évaluer les risques repérés dans les entreprises adhérentes.

Étape d'intégration des Thésaurus Harmonisés

Dans ce travail de recadrage, la mise en œuvre des Thésaurus Harmonisés est un préalable. Elle se fera en plusieurs étapes et aboutira à l'adoption et l'utilisation des Thésaurus Harmonisés par l'ensemble des SSTI de la région PACA.

Conclusion

Au terme de ces réflexions, les Thésaurus Harmonisés apparaissent donc essentiels pour contribuer à bâtir des outils de diagnostic du projet de Service, des indicateurs pour les Cpom, mais ils permettent également d'assurer la traçabilité des expositions professionnelles en région PACA et de valoriser les actions menées par la profession. ■

Utilisation et évolution des Thésaurus Harmonisés

Professionnels, votre rôle de relais dans les SSTI et les clubs utilisateurs

La mise en place des Thésaurus Harmonisés vise à pallier les limites du langage naturel, très riche, mais aussi souvent ambigu. L'utilisation de ces Thésaurus évite les risques induits par les synonymies et les homonymies.

L'informatisation du DMST et l'utilisation des Thésaurus Harmonisés répondent à une nécessité d'évolution de la Santé au travail.

De l'utilisation réelle des Thésaurus dans les SSTI

Pour rendre possible et efficace l'utilisation des Thésaurus Harmonisés, les acteurs des SSTI doivent exprimer clairement leur volonté de travailler avec les Thésaurus et tenter de convaincre leurs collègues résistants au changement.

Les Thésaurus Harmonisés ont été sélectionnés ou élaborés de manière à pouvoir être utilisés par tous les personnels de l'équipe pluridisciplinaire. L'utilisation des Thésaurus permet à chaque acteur de l'équipe de reconnaître ses actions dans un vocabulaire partagé et

compréhensible des autres membres de l'équipe. L'utilisation au quotidien des Thésaurus Harmonisés doit également permettre le recueil de remarques et observations constructives, en vue de leur évolution.

Du rôle des clubs utilisateurs

Les professionnels de la Santé au travail peuvent faire remonter leurs remarques détaillées et leurs demandes d'évolutions via le club utilisateur de leur logiciel-métier (AVIP, ADEMIST, Club OCARA, ASSUM).

Les clubs utilisateurs qui sont représentés dans les groupes de travail (Commission Systèmes d'Information et groupes Thésaurus) assurent le relais des remontées de terrain auprès des groupes Thésaurus en charge de la mise à jour des Thésaurus. Les propositions formulées par les représentants des clubs utilisateurs seront étudiées et, si elles sont validées, incorporées dans les versions mises à jour annuellement livrées aux éditeurs de logiciels. Les remontées de



terrain vers les éditeurs permettront, par ailleurs, l'amélioration de l'ergonomie de navigation, notamment en facilitant la recherche des termes en permettant d'effectuer les requêtes dans les "short-lists", puis d'élargir à la table entière si la recherche a été infructueuse.

Un travail proactif, tant au point de vue du contenu des Thésaurus que de l'ergonomie des logiciels métiers, avec les éditeurs de logiciels, ne pourra être effectif et efficient que si les acteurs des SSTI utilisent ces outils et font remonter leurs observations et demandes d'amélioration. ■

Le dispositif d'accompagnement mis en place par le Cisme

Un guide méthodologique d'utilisation et une présentation PowerPoint téléchargeables

La réunion du 11 avril 2013 a permis de sensibiliser, d'informer et de répondre aux questions des représentants des SSTI qui y ont participé.

L'équipe permanente du Cisme n'est pas en situation de pouvoir intervenir dans chaque SSTI pour accompagner le déploiement des Thésaurus. Le Cisme peut, cependant, se rendre disponible pour animer des réunions régionales sur le sujet. Parallèlement, il intervient auprès des éditeurs de logiciels pour informer leurs personnels.

Pour sensibiliser et informer les utilisateurs, les SSTI peuvent, en outre, s'appuyer sur les supports utilisés et remis lors de la réunion du 11 avril. Une page consacrée à la réunion du 11 avril a été mise en ligne à l'issue de la Journée, sur laquelle sont consultables et téléchargeables :

- les diaporamas présentés lors de la journée,

- un Guide d'aide à l'utilisation des Thésaurus à destination des professionnels,
- une présentation PowerPoint (à personnaliser pour chaque SSTI) pour sensibiliser les professionnels.

Le guide se compose de trois parties permettant de retracer rapidement les tenants et les aboutissants du projet d'harmonisation, de présenter pratiquement, sous forme de fiches, les huit Thésaurus qui ont été retenus, et de répondre aux questions soulevées.

La présentation PowerPoint est destinée à sensibiliser les professionnels des Services à l'harmonisation des Thésaurus en Santé au travail, à les informer sur les Thésaurus retenus et à répondre à leurs questions sur le processus d'harmonisation. Du point de vue de la mise en page, la présentation est volontairement neutre, de manière à permettre à chaque SSTI de la personnaliser à ses propres couleurs.



Pour en savoir plus, vous pouvez consulter et télécharger ces différents supports à l'adresse suivante : <http://www.cisme.org/article/374/Journee-d-aide-a-l-utilisation-des-Thesaurus.aspx>.

Une formation "Thésaurus Harmonisés" est proposée par l'Afometra pour former des personnes référentes qui pourront accompagner l'harmonisation à l'intérieur des SSTI. ■

Dossier Spécial : Journée Thésaurus du 11 avril 2013